

# Amtsblatt

## des Landkreises Altötting

2025

Freitag, 10. Oktober 2025

Nr. 41

### Inhalt

Vollzug der Fahrzeug-Zulassungsverordnung (FZV)  
SG 16/KFZ-Zulassungsbehörde

Kreistagssitzung

Überschwemmungsgebietsverordnung

#### Vollzug der Fahrzeug-Zulassungsverordnung (FZV) SG 16/KFZ-Zulassungsbehörde

An **Herr Josef Oichtner** zuletzt bekannte Anschrift: **Mehringer Str. 45, 84489 Burghausen** ist am 06.10.2025 unter dem Aktenzeichen SG16/SKB/VA/AÖ-JA5 ein Bescheid erlassen worden.

Der Bescheid konnte nicht zugestellt werden, da der Betroffene unbekannt verzogen ist oder seine Erreichbarkeit nicht hergestellt worden ist.

Gemäß Art. 15 Abs. 1 Nr. 1 des Bayerischen Verwaltungszustellungs- und Vollstreckungsgesetzes wird der Bescheid daher öffentlich zugestellt. Er gilt gem. Art. 41 BayVwVfG i. V.m. Art. 15 Abs. 2 VwZVG zwei Wochen nach der ortsüblichen Bekanntmachung als zugestellt. Es wird darauf hingewiesen, dass Fristen in Gang gesetzt werden können, nach deren Ablauf Rechtsverluste drohen können.

Der Betroffene kann den Bescheid zu den üblichen Sprechzeiten im Zimmer E.19 des Landratsamtes Altötting, Bahnhofstr. 38, 84503 Altötting in Empfang nehmen.

Altötting, 06.10.2025  
Landratsamt Altötting  
Sachgebiet 16

KFZ-Zulassungsbehörde  
Suzana Kreiling-Bojkoska

**Vollzug der Fahrzeug-Zulassungsverordnung (FZV)**  
**SG 16/KFZ-Zulassungsbehörde**

An **Herr Adam Trac** zuletzt bekannte Anschrift: **Mehringer Str. 4, 84489 Burghausen** ist am 01.10.2025 unter dem Aktenzeichen SG16 / BA /VA ein Bescheid erlassen worden.

Der Bescheid konnte nicht zugestellt werden, da der Betroffene unbekannt verzogen ist oder seine Erreichbarkeit nicht hergestellt worden ist.

Gemäß Art. 15 Abs. 1 Nr. 1 des Bayerischen Verwaltungszustellungs- und Vollstreckungsgesetzes wird der Bescheid daher öffentlich zugestellt. Er gilt gem. Art. 41 BayVwVfG i. V.m. Art. 15 Abs. 2 VwZVG zwei Wochen nach der ortsüblichen Bekanntmachung als zugestellt. Es wird darauf hingewiesen, dass Fristen in Gang gesetzt werden können, nach deren Ablauf Rechtsverluste drohen können.

Der Betroffene kann den Bescheid zu den üblichen Sprechzeiten im Zimmer E.19 des Landratsamtes Altötting, Bahnhofstr. 38, 84503 Altötting in Empfang nehmen.

Altötting, 09.10.2025  
 Landratsamt Altötting  
 Sachgebiet 16

KFZ-Zulassungsbehörde  
 Angelika Brandstätter

---

**Vollzug der Fahrzeug-Zulassungsverordnung (FZV)**  
**SG 16/KFZ-Zulassungsbehörde**

An **Herr Philipp Schwenke** zuletzt bekannte Anschrift: **Seilerstr. 1, 84503 Altötting** ist am 07.10.2025 unter dem Aktenzeichen SG16/SKB/VA/AÖ-PS999 ein Bescheid erlassen worden.

Der Bescheid konnte nicht zugestellt werden, da der Betroffene unbekannt verzogen ist oder seine Erreichbarkeit nicht hergestellt worden ist.

Gemäß Art. 15 Abs. 1 Nr. 1 des Bayerischen Verwaltungszustellungs- und Vollstreckungsgesetzes wird der Bescheid daher öffentlich zugestellt. Er gilt gem. Art. 41 BayVwVfG i. V.m. Art. 15 Abs. 2 VwZVG zwei Wochen nach der ortsüblichen Bekanntmachung als zugestellt. Es wird darauf hingewiesen, dass Fristen in Gang gesetzt werden können, nach deren Ablauf Rechtsverluste drohen können.

Der Betroffene kann den Bescheid zu den üblichen Sprechzeiten im Zimmer E.19 des Landratsamtes Altötting, Bahnhofstr. 38, 84503 Altötting in Empfang nehmen.

Altötting, 07.10.2025  
 Landratsamt Altötting  
 Sachgebiet 16

KFZ-Zulassungsbehörde  
 Suzana Kreilinger-Bojkoska

---

## 26. Sitzung des Kreistages

Am Montag, 20.10.2025, 14:00 Uhr findet im neuen Sitzungssaal des Landratsamtes Altötting, 4. Stock Neubau, Bahnhofstr, 38, 84503 Altötting die

### 26. Sitzung des Kreistages

des Landkreises Altötting statt.

#### Tagesordnung:

##### Öffentlicher Teil:

- 1 Ehrung eines langjährigen Mitglieds des Kreistags
- 2 Genehmigung der Niederschrift der 24. KT vom 14.07.2025 (Art. 48 Abs. 2 LKrO)
- 3 Genehmigung der Niederschrift der 25. KT vom 23.09.2025 (Art. 48 Abs. 2 LKrO)
- 4 Berufung der Wahlleiterin oder des Wahlleiters und der Stellvertreterin oder des Stellvertreters für die Landkreiswahlen 2026 (Wahl der Landrätin oder des Landrats und Wahl des Kreistags)
- 5 Jahresabschluss 2024 des InnKlinikum gKU Altötting und Mühldorf
- 6 Bericht zum Stand des Projekts "Windpark Altötting"
- 7 Bericht zum Fortschritt im Ausbau der ABS 38
- 8 Ermächtigung des Bayerischen Versorgungsverbandes über die Feststellung der Soll- und Kannvordienstzeiten
- 9 Satzung zur Änderung der Satzung über die Entschädigung der Kreisräte und sonstiger ehrenamtlich tätiger Kreisbürger - AfD Fraktion
- 10 Antrag der AfD-Fraktion: Den Landkreis über die wahren Ziele des "Green Deal" der EU-Kommission aufklären
- 11 Antrag der AfD-Fraktion: Destabilisierung der wirtschaftlichen Lebensgrundlagen der Bürger Altöttings beenden, "Zeitenwende" ins Unglück rückgängig machen, wirtschaftliche Zukunft Altöttings sichern
- 12 Wünsche und Anfragen

##### Nichtöffentlicher Teil:

.....

Landratsamt Altötting, 17.10.2025

**Erwin Schneider**  
**L a n d r a t**

---

## Überschwemmungsgebietsverordnung

für das Überschwemmungsgebiet  
an der Alz  
von Flusskilometer 36,1 bis Flusskilometer 0,0  
auf dem Gebiet

der Gemeinden Feichten an der Alz, Garching an der Alz,  
Unterneukirchen, Burgkirchen an der Alz, Kastl, Mehring,  
Emmerting, Stadt Neuötting, Markt Marktl  
im Landkreis Altötting

Verordnung vom 01.10.2025

Anlagen:

2 Übersichtskarten (M = 1 : 25.000)  
Ü1 und Ü2  
18 Detailkarten (M = 1 : 2.500)  
K1 – K18

Das Landratsamt Altötting erlässt aufgrund von § 76 Abs. 2 des Wasserhaushaltsgesetzes (WHG) vom 31. Juli 2009 (BGBl. I S. 2585), das zuletzt durch Art. 2 des Gesetzes vom 4. Dezember 2018 (BGBl. I S. 2254) geändert wurde in Verbindung mit § 11 Nr. 4 Delegationsverordnung (DeIV) vom 28. Januar 2014 (GVBl. S. 22), zuletzt geändert durch § 1 der Verordnung vom 06. Mai 2025 (GVBl. S. 135) und Art. 46 Abs. 3, Art. 63 und Art. 73 des Bayerischen Wassergesetzes (BayWG) vom 25. Februar 2010 (GVBl. S. 66, ber. S. 130), zuletzt geändert durch § 1 des Gesetzes vom 09. November 2021 (GVBl. S. 608), folgende oben bezeichnete Verordnung:

## § 1

### Allgemeines, Zweck

- (1) <sup>1</sup>In den Gemeinden Feichten an der Alz, Garching an der Alz, Unterneukirchen, Burgkirchen an der Alz, Kastl, Mehring, Emmerting, Stadt Neuötting und Markt Marktl wird das in § 2 näher beschriebene Überschwemmungsgebiet festgesetzt. <sup>2</sup>Das Überschwemmungsgebiet betrifft die in § 2 dargestellten Flächen, die bei einem 100-jährlichen Hochwasser überschwemmt oder durchflossen oder die für Hochwasserentlastung oder Rückhaltung beansprucht werden. <sup>3</sup>Für dieses Gebiet werden die folgenden Regelungen erlassen.
- (2) <sup>1</sup>Die Festsetzung dient der Darstellung einer konkreten, von Natur aus bestehenden Hochwassergefahr in dem betroffenen Bereich. <sup>2</sup>Zudem werden Bestimmungen zur Vermeidung von Schäden und zum Schutz von Hochwassergefahren getroffen.
- (3) <sup>1</sup>Grundlage für die Ermittlung des Überschwemmungsgebiets ist das 100-jährliche Hochwasser (im Folgenden Bemessungshochwasser – HQ<sub>100</sub>). <sup>2</sup>Ein 100-jährliches Hochwasser wird an einem Standort im statistischen Durchschnitt in 100 Jahren einmal erreicht oder überschritten. <sup>3</sup>Da es sich um einen Mittelwert handelt, kann dieser Abfluss innerhalb von 100 Jahren auch mehrfach auftreten.

## § 2

### Umfang des Überschwemmungsgebiets, Kennzeichnung der Hochwasserlinie

- (1) <sup>1</sup>Die Grenzen des Überschwemmungsgebiets sind in den im Anhang (Anlagen) veröffentlichten Übersichts- und Detailkarten eingetragen. <sup>2</sup>Maßgeblich für die genaue Grenzziehung sind die Detailkarten im Maßstab 1 : 2.500. <sup>3</sup>Die Karten können im Landratsamt Altötting, den Gemeinden Feichten an der Alz, Garching an der Alz, der Verwaltungsgemeinschaft Unterneukirchen, der Gemeinde Burgkirchen an der Alz, Kastl, Mehring, Emmerting, der Stadt Neuötting und dem Markt Marktl während der Öffnungszeiten eingesehen werden. <sup>4</sup>Die genaue Grenze verläuft auf der jeweils gekennzeichneten Grundstücksgrenze oder, wenn die Grenze ein Grundstück schneidet, auf der dem Gewässer näheren Kante der gekennzeichneten Linie. <sup>5</sup>Gänzlich im Überschwemmungsgebiet liegende Gebäude sowie solchen gleichgestellten Gebäuden, die teilweise im Überschwemmungsgebiet liegen, sind in der Detailkarte ebenfalls farblich hervorgehoben. <sup>6</sup>Die in den Sätzen 1 und 2 genannten Karten sind Bestandteil dieser Verordnung.

- (2) Veränderungen der Grenzen oder der Bezeichnungen der im Überschwemmungsgebiet gelegenen Grundstücke berühren die festgesetzten Grenzen des Überschwemmungsgebiets nicht.
- (3) <sup>1</sup>Auskunft über die Höhe der HW<sub>100</sub>-Linie (Wasserstand bei 100-jährlichem Hochwasser) erteilt das Wasserwirtschaftsamt Traunstein. <sup>2</sup>An öffentlichen Gebäuden und an öffentlichen Anlagen soll die HW<sub>100</sub>-Linie als Anhaltspunkt für die Hochwassergefahr für jede Person gut sichtbar gekennzeichnet werden.

### **§ 3**

#### **Bauleitplanung, Errichten und Erweiterung baulicher Anlagen**

- (1) Für die Ausweisung neuer Baugebiete sowie die Aufstellung, Änderung oder Ergänzung von Bauleitplänen gilt § 78 Abs. 1 bis 3 WHG.
- (2) <sup>1</sup>Für die Errichtung und Erweiterung von baulichen Anlagen gilt § 78 Abs. 4, 5 und 7 WHG.

### **§ 4**

#### **Sonstige Vorhaben**

Für sonstige Vorhaben nach § 78a Abs. 1 Satz 1 Nrn. 1 bis 6 und Nr. 8 WHG gilt § 78a Abs. 2 WHG.

### **§ 5**

#### **Heizölverbraucheranlagen**

- (1) Für die Errichtung neuer Heizölverbraucheranlagen gilt § 78c Abs. 1 WHG.
- (2) Für bestehende Heizölverbraucheranlagen gilt § 6 Abs. 1.
- (3) Für die Prüfpflicht neuer und bestehender Heizölverbraucheranlagen gilt § 6 Abs. 3.

### **§ 6**

#### **Anlagen zum Umgang mit wassergefährdenden Stoffen**

- (1) <sup>1</sup>Für die Errichtung und den Betrieb von Anlagen zum Umgang mit wassergefährdenden Stoffen gilt § 50 der Verordnung über Anlagen zum Umgang mit wassergefährdenden Stoffen (AwSV). <sup>2</sup>Wesentliche Änderungen an Anlagen zum Umgang mit wassergefährdenden Stoffen sind zum Änderungszeitpunkt hochwassersicher auszuführen.
- (2) Für die Errichtung und den Betrieb von Jauche-, Gülle- und Silagesickersaftanlagen (JGS-Anlagen) im Sinne des § 2 Abs. 13 AwSV gelten die Bestimmungen der Nrn. 8.2 und 8.3 Anlage 7 AwSV.
- (3) <sup>1</sup>Bei prüfpflichtigen Anlagen zum Umgang mit wassergefährdenden Stoffen im Geltungsbereich dieser Verordnung sind gemäß § 46 Abs. 3 AwSV die Prüfzeitpunkte und Prüfintervalle nach Maßgabe der Anlage 6 AwSV zu beachten. <sup>2</sup>Bestehende Anlagen zum Umgang mit wassergefährdenden Stoffen im Geltungsbereich dieser Verordnung, die nach § 46 Abs. 3 i. V. m. Anlage 6 AwSV prüfpflichtig sind, bislang aber nicht zumindest einmal von einem Sachverständigen nach AwSV auf ihre Hochwassersicherheit geprüft worden sind, sind bis zum **11.04.2026** erstmalig durch einen Sachverständigen nach AwSV prüfen zu lassen. <sup>3</sup>Ablauf und Durchführung richten sich nach der AwSV. <sup>4</sup>Mit dem Abschluss dieser Prüfung beginnt die Frist für wiederkehrende Prüfungen dieser Anlagen nach AwSV. <sup>5</sup>Weitergehende Regelungen in Einzelfallanordnungen nach AwSV oder in behördlichen Zulassungen für die Anlage bleiben unberührt.

## § 7 Antragstellung

<sup>1</sup>Mit dem Genehmigungsantrag nach § 78 Abs. 5 Satz 1 WHG sind für bauliche Anlagen in entsprechender Anwendung der für Bauvorlagen geltenden Bestimmungen der Bayerischen Bauordnung die zur Beurteilung erforderlichen und geeigneten Unterlagen vorzulegen.

<sup>2</sup>Vorlagepflichten nach der Verordnung über Pläne und Beilagen in wasserrechtlichen Verfahren

(WPBV) vom 13. März 2000 (GVBl. S. 156, zuletzt geändert durch Verordnung vom 20. Oktober 2010 GVBl. S. 727) bleiben unberührt.

## § 8 Inkrafttreten

Diese Verordnung tritt am Tage nach ihrer Bekanntmachung im Amtsblatt für den Landkreis Altötting in Kraft.

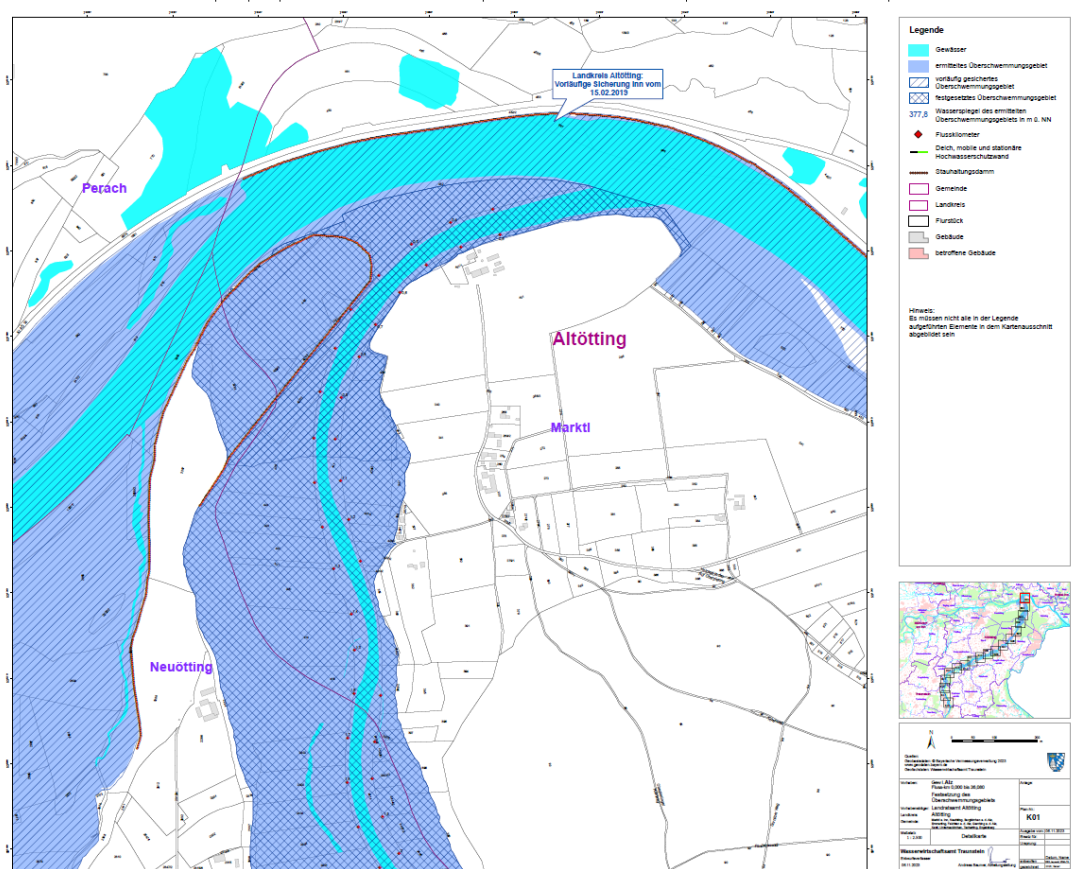
Landratsamt Altötting, den 01.10.2025

Schneider  
Landrat

### Anlagen

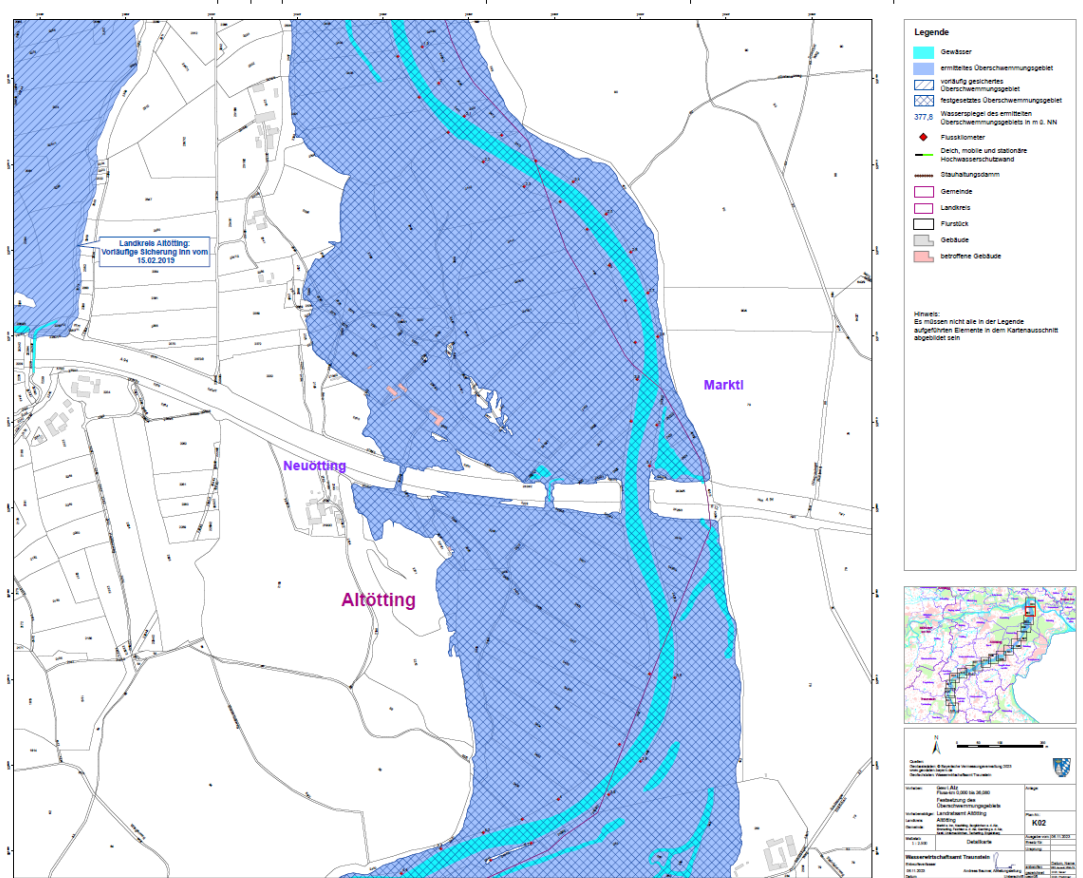
Festsetzung Übersichtskarten Ü1 und Ü2

Detailkarte K01

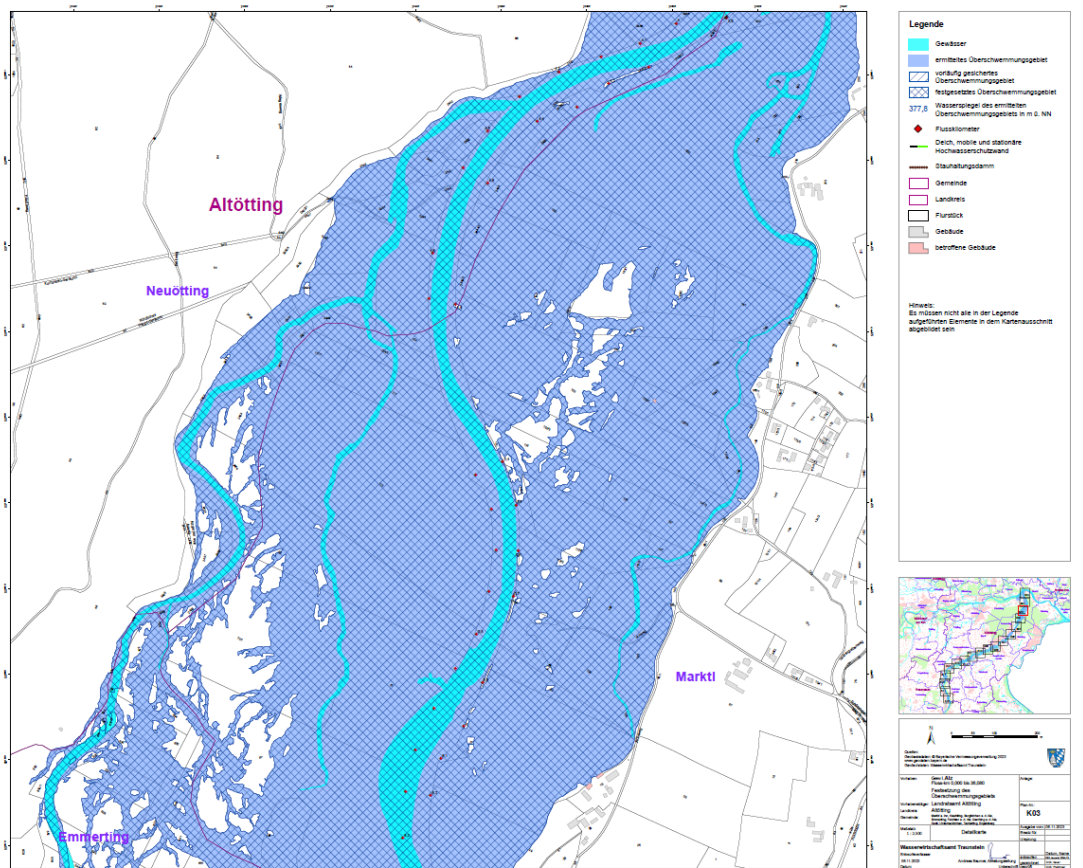




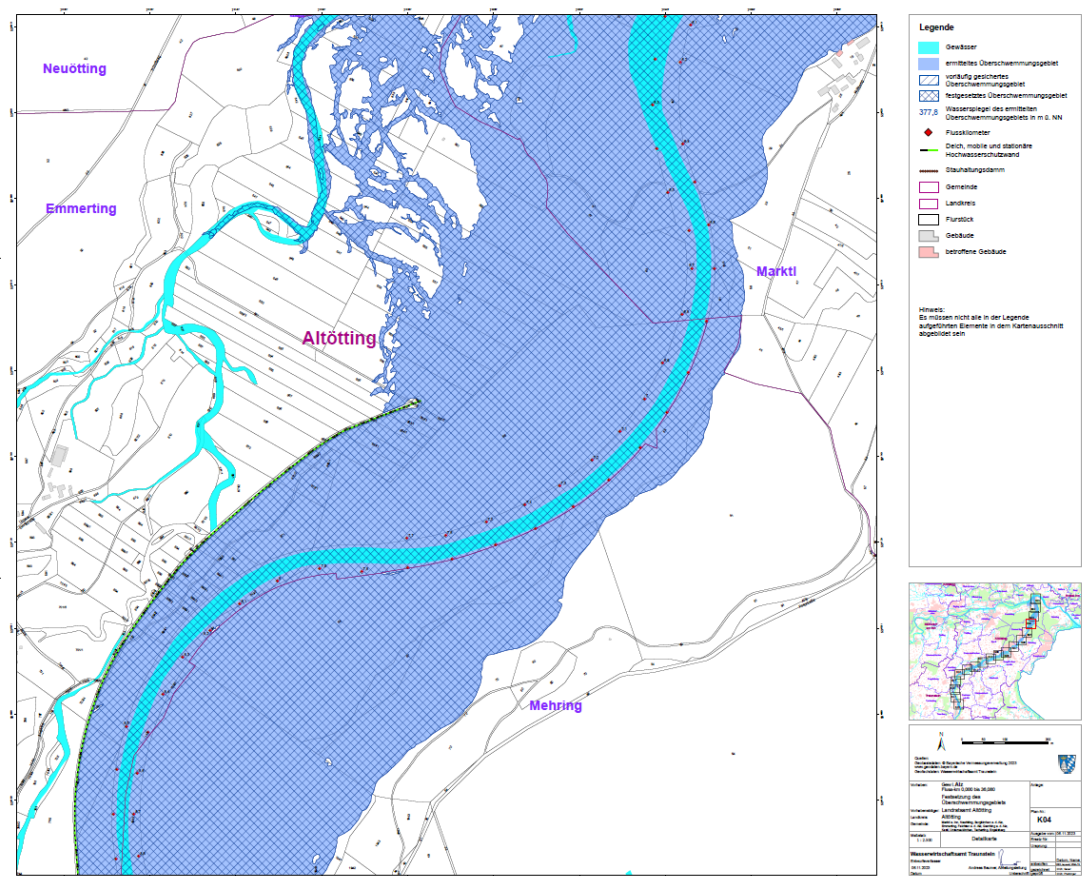
Detailkarte K02



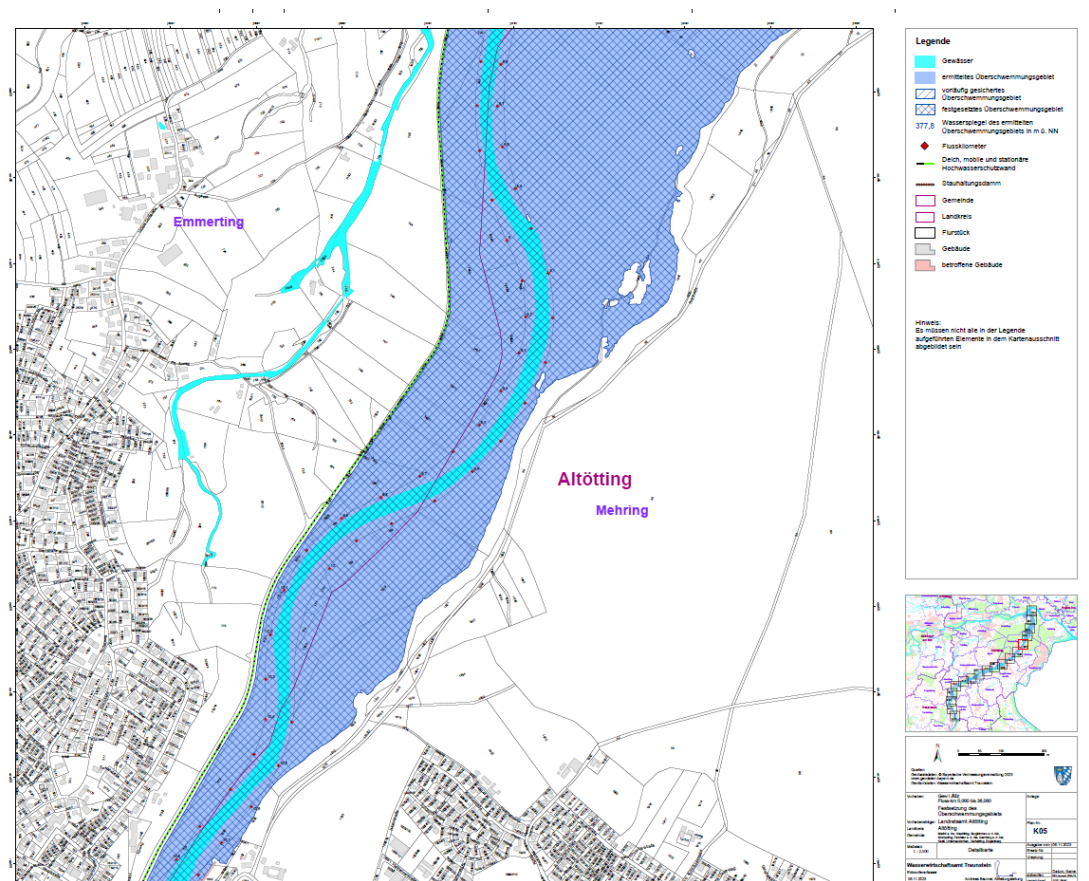
Detailkarte K03



## Detailkarte K04

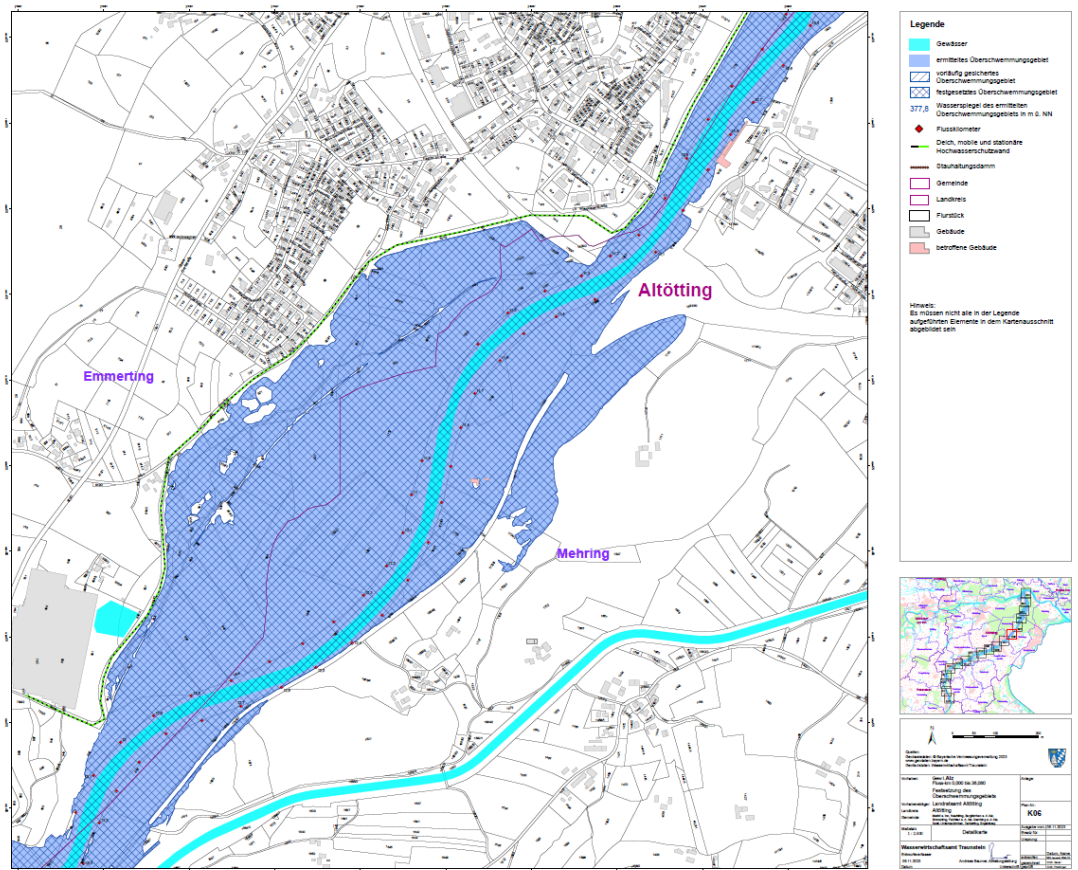


Detailkarte K05

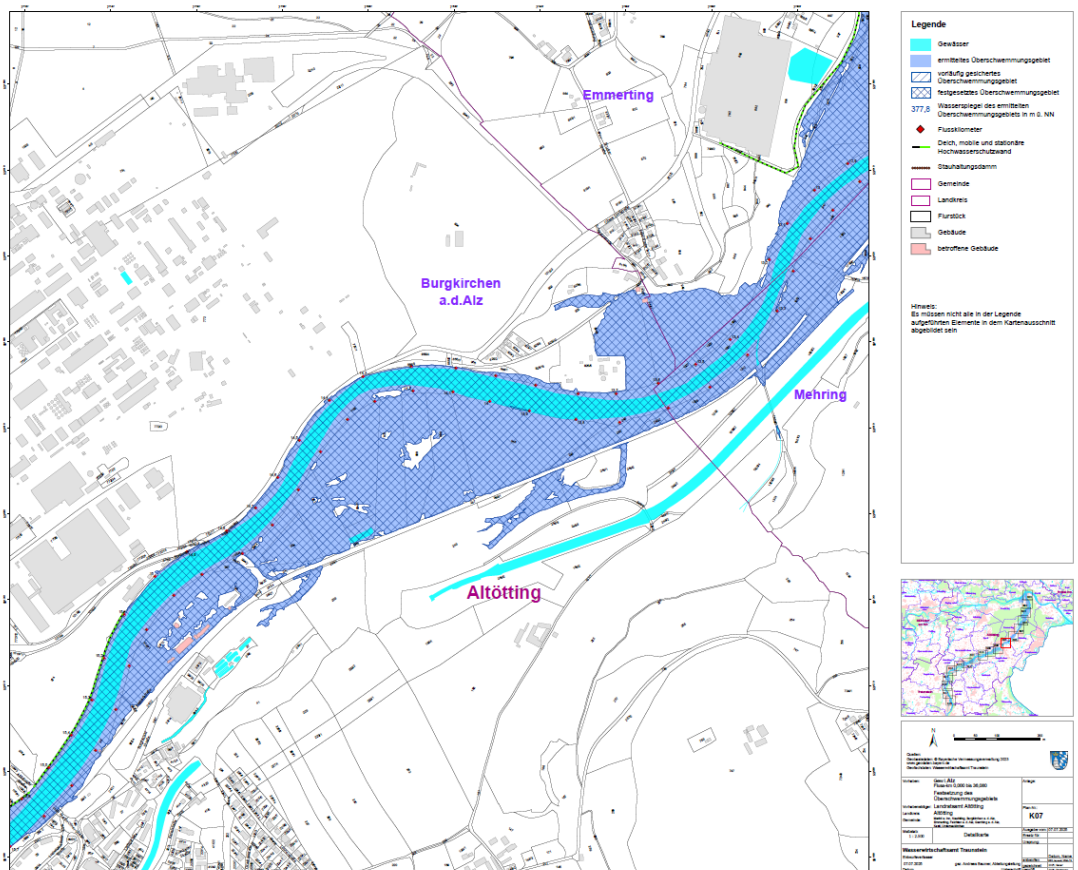




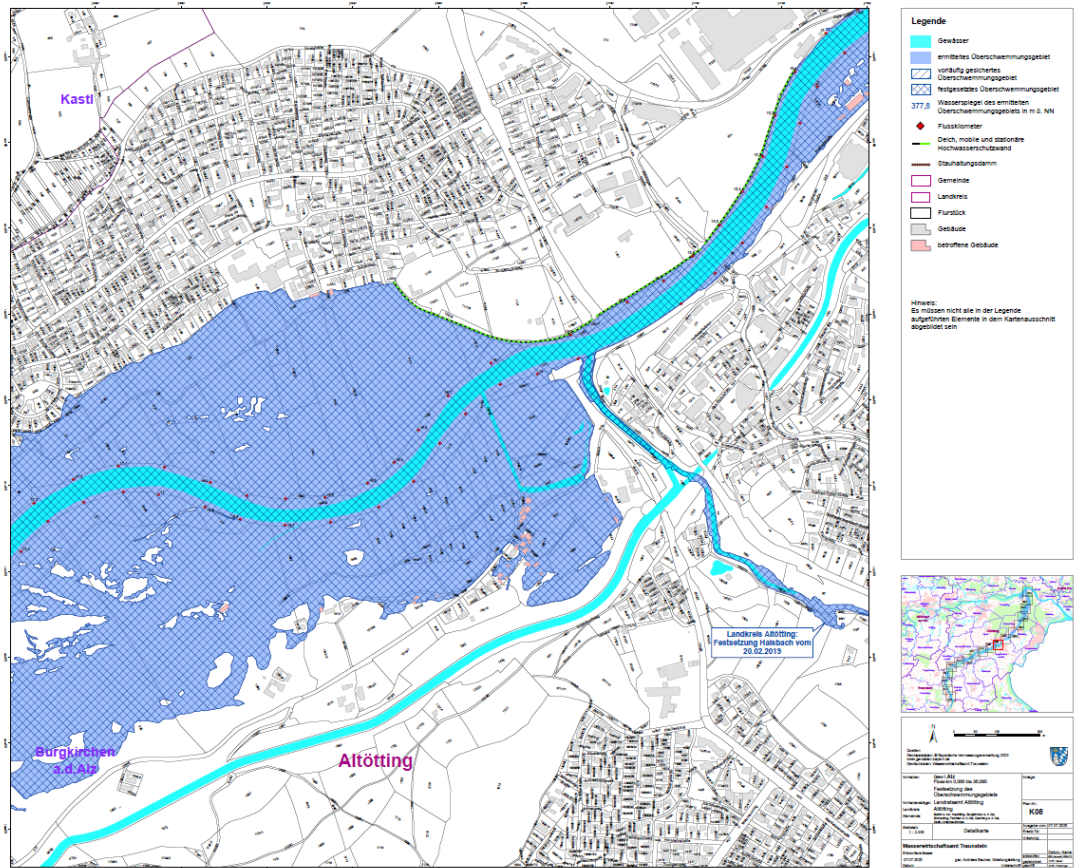
Detailkarte K06



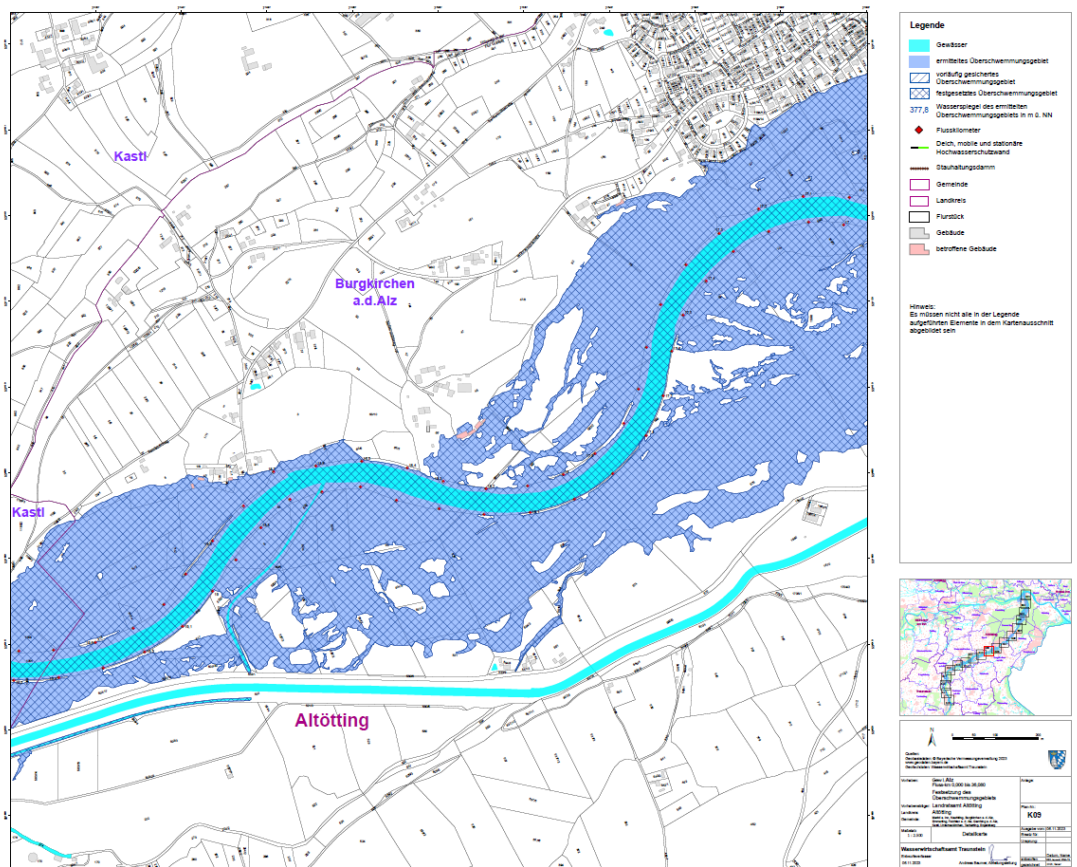
Detailkarte K07



## Detailkarte K08

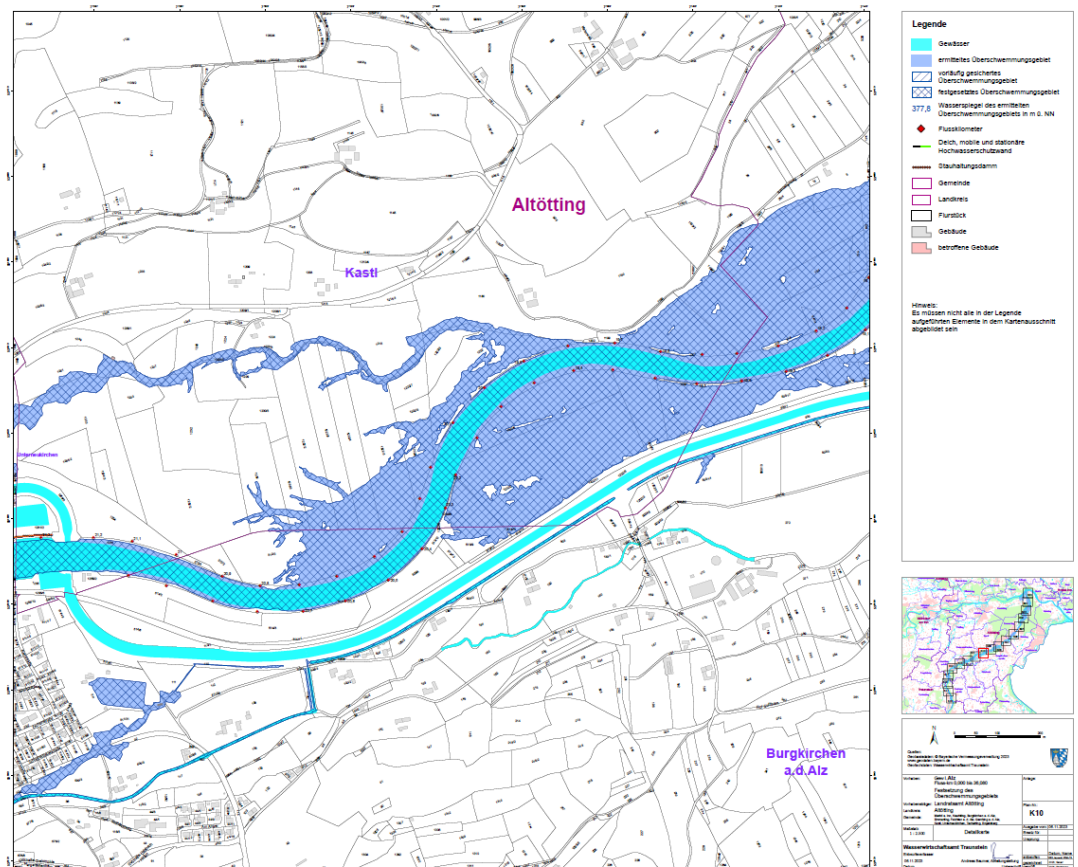


Detailkarte K09

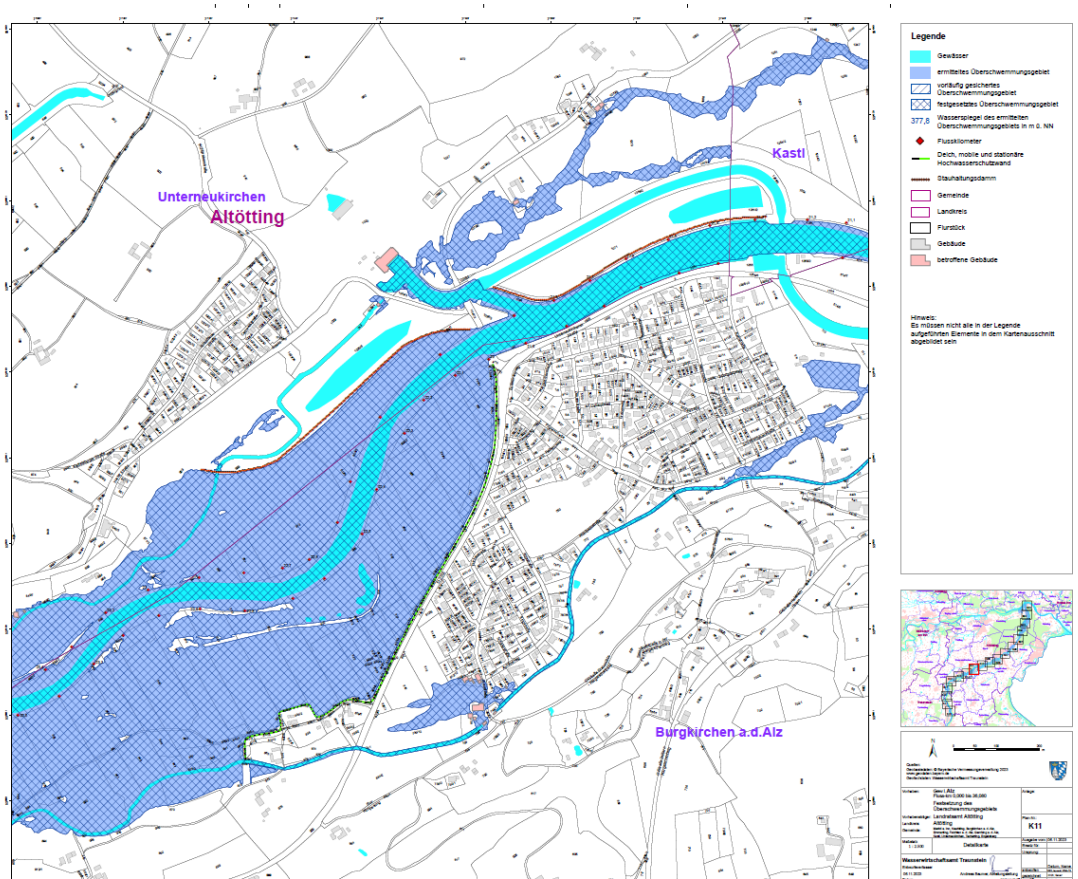




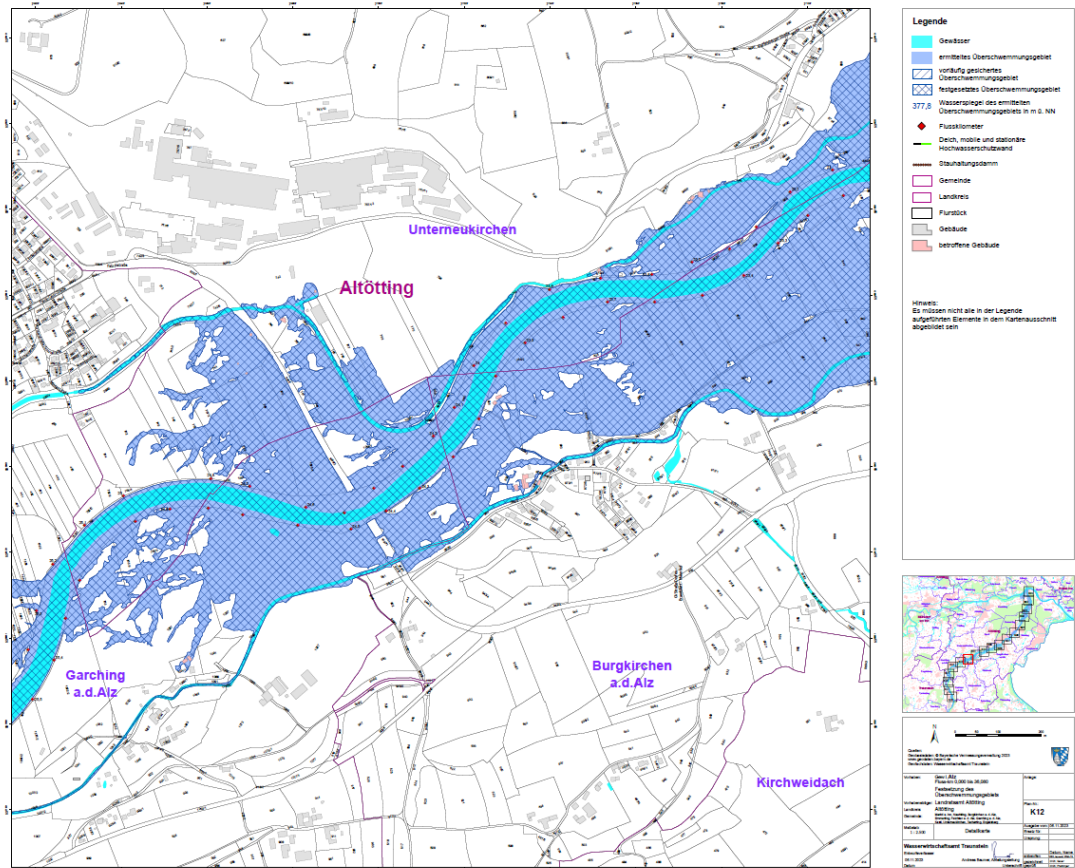
## Detailkarte K10



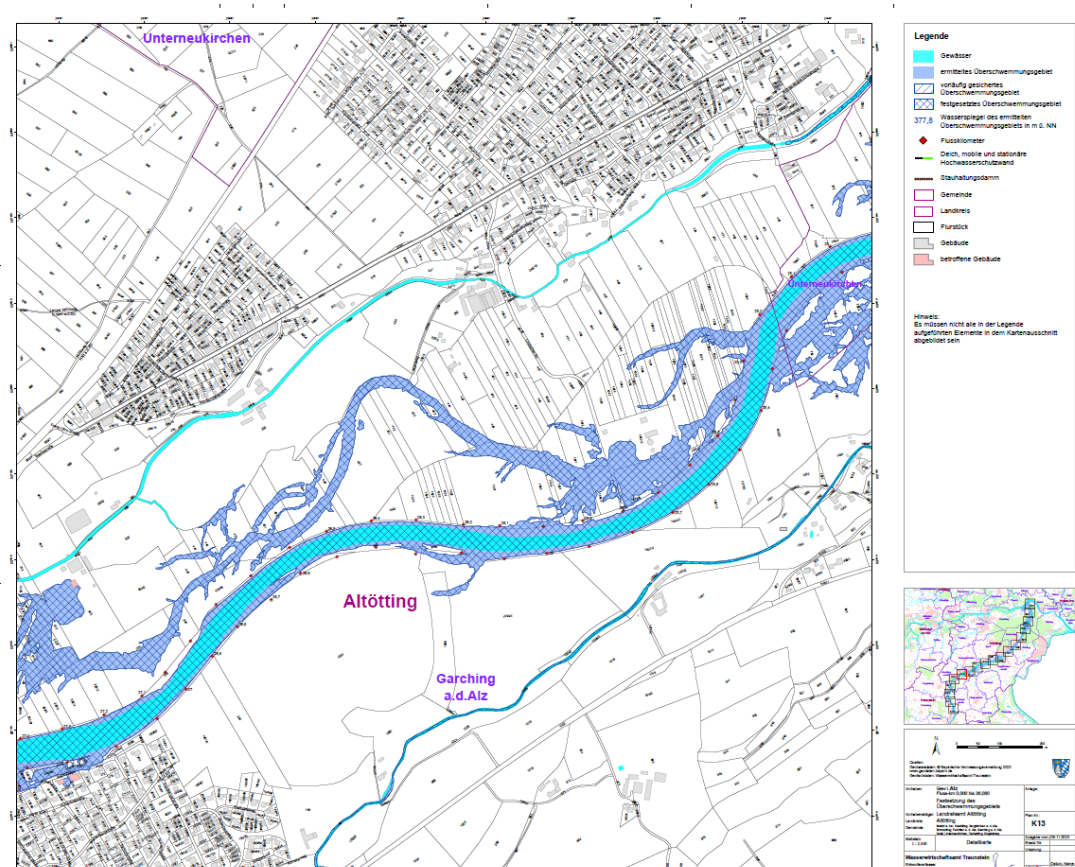
Detailkarte K11



Detailkarte K12



Detailkarte K13











## Detailkarte K18