



Amtsblatt

des Landkreises Altötting

2022

Freitag, 19. August 2022

Nr. 34

Inhalt

Überschwemmungsgebietsverordnung für das Überschwemmungsgebiet Geratskirchener Bach von Flusskilometer 13,6 bis Flusskilometer 15,8 auf dem Gebiet der Gemeinde Pleiskirchen im Landkreis Altötting

Überschwemmungsgebietsverordnung

für das Überschwemmungsgebiet
Geratskirchener Bach
von Flusskilometer 13,6 bis Flusskilometer 15,8
auf dem Gebiet
der Gemeinde Pleiskirchen
im Landkreis Altötting

Verordnung vom 16.08.2022

Anlagen:

2 Detailkarten (M = 1 : 2.500)
K1 und K2

Das Landratsamt Altötting erlässt auf Grund von § 76 Abs. 2 des Wasserhaushaltsgesetzes (WHG) vom 31. Juli 2009 (BGBl. I S. 2585), das zuletzt durch Art. 2 des Gesetzes vom 4. Dezember 2018 (BGBl. I S. 2254) geändert wurde in Verbindung mit § 11 Nr. 4 Delegationsverordnung (DelV) vom 28. Januar 2014 (GVBl. S. 22), die zuletzt durch die Verordnung vom 13. Januar 2020 (GVBl. S. 11) geändert worden ist, Art. 46 Abs. 3, Art. 63 und Art. 73 des Bayerischen Wassergesetzes (BayWG) vom 25. Februar 2010 (GVBl. S. 66, ber. S. 130), das zuletzt durch § 5 Abs. 18 des Gesetzes vom 23. Dezember 2019 (GVBl. S. 737) geändert wurde, folgende oben bezeichnete Verordnung:

§ 1 Allgemeines, Zweck

- (1) ¹In der Gemeinde Pleiskirchen wird das in § 2 näher beschriebene Überschwemmungsgebiet festgesetzt. ²Das Überschwemmungsgebiet betrifft die in § 2 dargestellten Flächen, die bei einem 100-jährlichen Hochwasser überschwemmt oder durch-

flossen oder die für die Hochwasserentlastung oder Rückhaltung beansprucht werden. ³Für dieses Gebiet werden die folgenden Regelungen erlassen.

- (2) ¹Die Festsetzung dient der Darstellung einer konkreten, von Natur aus bestehenden Hochwassergefahr in dem betroffenen Bereich. ²Zudem werden Bestimmungen zur Vermeidung von Schäden und zum Schutz vor Hochwassergefahren getroffen.
- (3) ¹Grundlage für die Ermittlung des Überschwemmungsgebietes ist das 100-jährliche Hochwasser (im Folgenden Bemessungshochwasser – HQ₁₀₀). ²Ein 100-jährliches Hochwasser wird an einem Standort im statistischen Durchschnitt in 100 Jahren einmal erreicht oder überschritten. ³Da es sich um einen Mittelwert handelt, kann dieser Abfluss innerhalb von 100 Jahren auch mehrfach auftreten.

§ 2

Umfang des Überschwemmungsgebiets, Kennzeichnung der Hochwasserlinie

- (1) ¹Die Grenzen des Überschwemmungsgebiets sind in den im Anhang (Anlagen) veröffentlichten Detailkarten eingetragen. ²Maßgeblich für die genaue Grenzziehung sind die Detailkarten im Maßstab 1 : 2.500. ³Die Karten können im Landratsamt Altötting und in der Gemeinde Pleiskirchen während der Öffnungszeiten eingesehen werden. ⁴Die genaue Grenze verläuft auf der jeweils gekennzeichneten Grundstücksgrenze oder, wenn die Grenze ein Grundstück schneidet, auf der dem Gewässer näheren Kante der gekennzeichneten Linie. ⁵Gänzlich im Überschwemmungsgebiet liegende Gebäude sowie solchen gleichgestellten Gebäuden, die teilweise im Überschwemmungsgebiet liegen, sind in der Detailkarte ebenfalls farblich hervorgehoben. ⁶Die in den Sätzen 1 und 2 genannten Karten sind Bestandteil dieser Verordnung.
- (2) Veränderungen der Grenzen oder der Bezeichnungen der im Überschwemmungsgebiet gelegenen Grundstücke berühren die festgesetzten Grenzen des Überschwemmungsgebietes nicht.
- (3) ¹Auskunft über die Höhe der HW₁₀₀-Linie (Wasserstand bei 100-jährlichem Hochwasser) erteilt das Wasserwirtschaftsamt Traunstein. ²An öffentlichen Gebäuden und an öffentlichen Anlagen soll die HW₁₀₀-Linie als Anhaltspunkt für die Hochwassergefahr für jede Person gut sichtbar gekennzeichnet werden.

§ 3

Bauleitplanung, Errichten und Erweiterung baulicher Anlagen

- (1) Für die Ausweisung neuer Baugebiete sowie die Aufstellung, Änderung oder Ergänzung von Bauleitplänen gilt § 78 Abs. 1 bis 3 WHG.
- (2) ¹Für die Errichtung und Erweiterung von baulichen Anlagen gilt § 78 Abs. 4, 5 und 7 WHG. ²Ein hochwasserangepasstes Errichten oder Erweitern von Gebäuden im Sinne des § 78 Abs. 5 Satz 1 Nr. 1 Buchst. d) WHG ist gegeben, wenn nur Räume die vollständig über dem beim Bemessungshochwasser zu erwartenden Wasserstand (HW₁₀₀-Linie) liegen, als Aufenthaltsräume genutzt werden und bautechnische Nachweise darüber vorgelegt werden, dass auch bei Hochwasser Auftriebs- und Rückstausicherheit sowie die Dichtheit und Funktionsfähigkeit, einschließlich Entwässerung gewährleistet sind; Nachweise müssen von einem nach Art. 62 der Bayerischen Bauordnung (BayBO) Berechtigten erstellt werden. ³Schlaf- und Fluchräume müssen sich, insbesondere auf die Schutzgüter Leib und Leben, zwingend über HW₁₀₀ befinden. ⁴Die Gebäudetechnik (z. B. elektrische Sicherung) ist an die sich aus dem HQ₁₀₀ ergebende Überflutungshöhe anzupassen. ⁵Grundwasserverhältnisse sind vom Bauherrn zu erkunden und zu be-

rücksichtigen. ⁶Im Überschwemmungsgebiet sind bis HW₁₀₀ Baumaterialien mit hoher Widerstandsfähigkeit gegen Wassereinwirkungen zu verwenden. ⁷Maßnahmen gegen das Unterspülen von Fundamenten sind zu treffen.

§ 4 Sonstige Vorhaben

Für sonstige Vorhaben nach § 78 a Abs. 1 Satz 1 Nrn. 1 bis 6 und Nr. 8 WHG gilt § 78a Abs. 2 WHG.

§ 5 Heizölverbraucheranlagen

- (1) Für die Errichtung neuer Heizölverbraucheranlagen gilt § 78c Abs. 1 WHG.
- (2) ¹Für bestehende Heizölverbraucheranlagen gilt § 6 Abs. 1.
- (3) Für die Prüfpflicht neuer und bestehender Heizölverbraucheranlagen gilt § 6 Abs. 3.

§ 6 Anlagen zum Umgang mit wassergefährdenden Stoffen

- (1) ¹Für die Errichtung und den Betrieb von Anlagen im Umgang mit wassergefährdenden Stoffen gilt § 50 der Verordnung über Anlagen zum Umgang mit wassergefährdenden Stoffen (AwSV). ²Wesentliche Änderungen an Anlagen zum Umgang mit wassergefährdenden Stoffen sind zum Änderungszeitpunkt hochwassersicher auszuführen.
- (2) Für die Errichtung und den Betrieb von Jauche-, Gülle- und Silagesickersaftanlagen (JGS-Anlagen) im Sinne des § 2 Abs. 13 AwSV gelten die Bestimmungen der Nrn. 8.2 und 8.3 Anlagen 7 AwSV.
- (3) ¹Bei prüfpflichtigen Anlagen zum Umgang mit wassergefährdenden Stoffen im Geltungsbereich dieser Verordnung sind gemäß § 46 Abs. 3 AwSV die Prüfzeitpunkte und Prüfintervalle nach Maßgabe der Anlage 6 AwSV zu beachten. ²Bestehende Anlagen zum Umgang mit wassergefährdenden Stoffen im Geltungsbereich dieser Verordnung, die nach § 46 Abs. 3 i. V. m. Anlage 6 AwSV prüfpflichtig sind, bislang aber nicht zumindest einmal von einem Sachverständigen nach AwSV auf ihre Hochwassersicherheit geprüft worden sind, sind bis zum 19.02.2023 erstmalig durch einen Sachverständigen nach AwSV prüfen zu lassen. ³Ablauf und Durchführung richten sich nach der AwSV. ⁴Mit dem Abschluss dieser Prüfung beginnt die Frist für wiederkehrende Prüfungen dieser Anlagen nach AwSV. ⁵Weitergehende Regelungen in Einzelfallverordnungen nach AwSV oder in behördlichen Zulassungen für die Anlage bleiben unberührt.

§ 7 Antragstellung

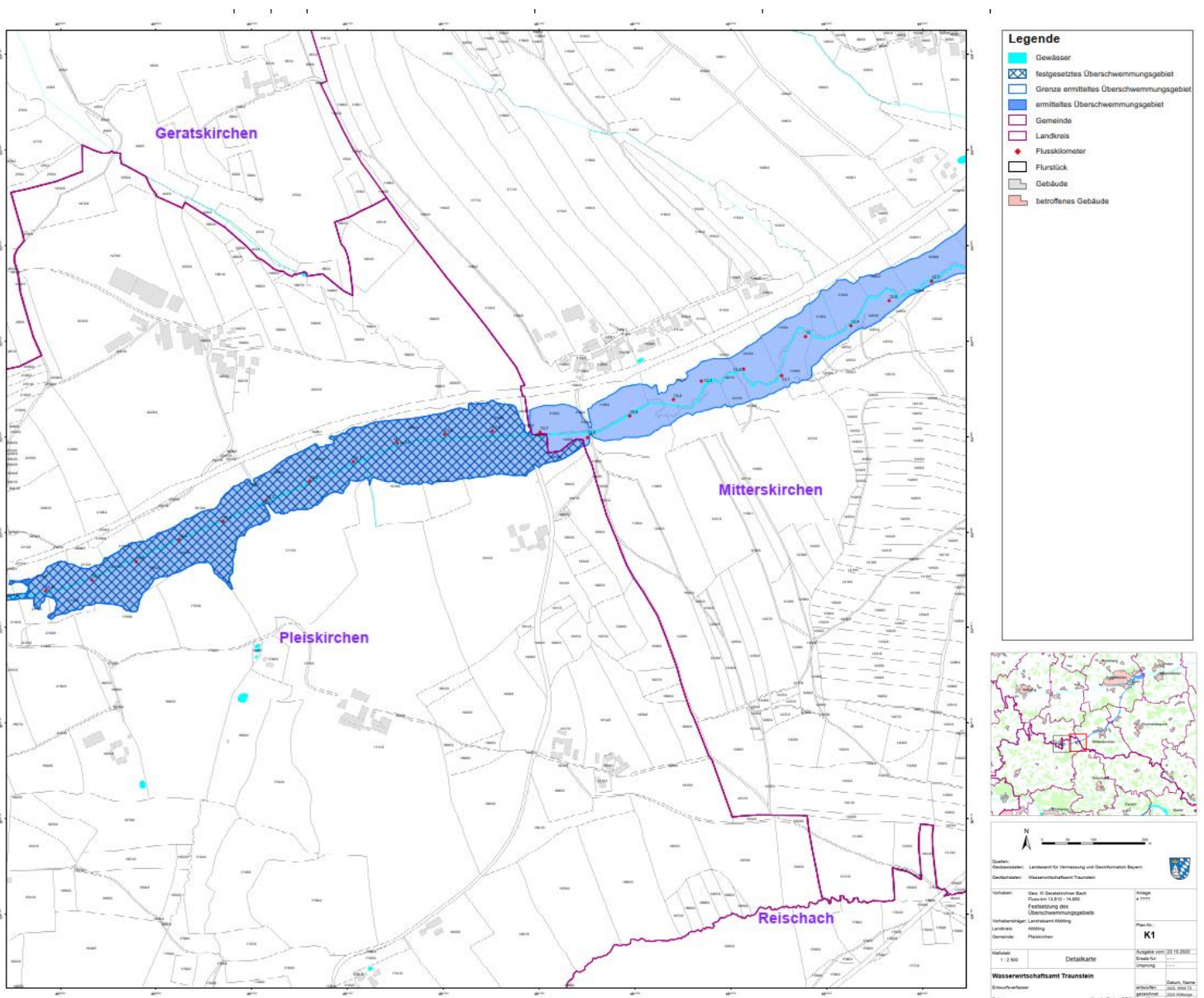
¹Mit dem Genehmigungsantrag nach § 78 Abs. 5 Satz 1 WHG sind für bauliche Anlagen in entsprechender Anwendung der für Bauvorlagen geltenden Bestimmungen der Bayerischen Bauordnung die zur Beurteilung erforderlichen und geeigneten Unterlagen vorzulegen.

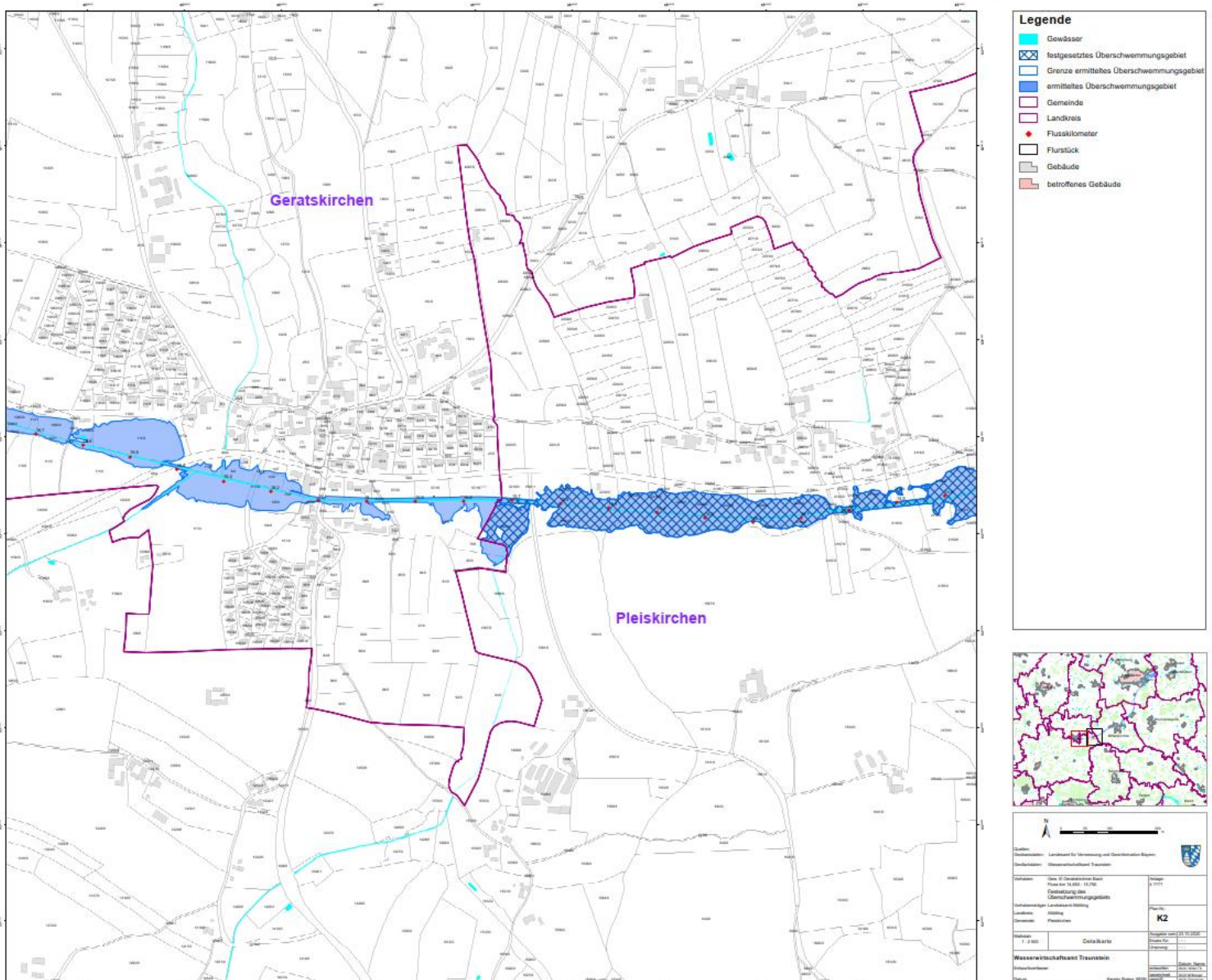
gen. ²Vorlagepflichten nach der Verordnung über Pläne und Beilagen in wasserrechtlichen Verfahren (WPBV) vom 13. März 2000 (GVBI S. 156, zuletzt geändert durch Verordnung vom 20. Oktober 2010 GVBI S. 727) bleiben unberührt.

§ 8 Inkrafttreten, Außerkrafttreten

Diese Verordnung tritt am Tage nach ihrer Bekanntmachung im Amtsblatt für den Landkreis Altötting in Kraft.

Landratsamt Altötting, den 16.08.2022





Landratsamt Altötting
Erwin Schneider
Landrat

Erscheinungsort: Altötting. Verlag und Druck: Landratsamt Altötting, 84503 Altötting, Bahnhofstr. 38.
 Verantwortlich für den Inhalt: Landrat Erwin Schneider.